

Le Plan Local d'Urbanisme : un développement modéré pour le bien vivre ensemble

04. ZOOM SUR...

Le nouveau PLU

16. ÉVÉNEMENT

Les envolées numériques

REPAS DES AÎNÉS

Les repas des aînés du mercredi sont interrompus suite aux mesures liées au protocole sanitaire de la COVID 19.

Dès que ces mesures seront assouplies, nous aurons beaucoup de plaisir à vous retrouver pour partager ces moments conviviaux.

DISTRIBUTEURS DU DOMLOUP AMI

Si vous avez entre 16 et 18 ans et que vous souhaitez travailler les samedis matin pour votre commune, vous pouvez d'ores et déjà postuler pour devenir distributeur pour l'année scolaire 2021-2022. Merci d'envoyer votre CV et une lettre de motivation jusqu'au 15 juin à : communication@domloup.fr.

PERMANENCES DE L'ARCHITECTE CONSEIL YVES-MICHEL FRESNEAU

Les rendez vous doivent être pris auprès du Pays de Châteaugiron Communauté :

- Tél : 02 99 37 67 68
- Prochaines permanences le 14 avril et le 12 mai

ELECTIONS RÉGIONALES ET DÉPARTEMENTALES – JUIN 2021

Les élections régionales et départementales auront lieu le dimanche 13 juin pour le 1^{er} tour et le dimanche 20 juin pour le second.

La date limite d'inscription sur les listes électorales est fixée au 7 mai 2021.

Pour pouvoir voter, notamment si vous venez d'emménager sur la commune, vous devez effectuer votre demande d'inscription au plus tard le vendredi **7 mai 2021** en mairie ou via le téléservice : www.service-public.fr (demande d'inscription, vérification de son inscription électorale et de son bureau de vote, etc...)

L'inscription est automatique pour les jeunes de 18 ans « données INSEE » : veuillez-vous rapprocher des services de la mairie pour en faire la vérification.

De nombreuses cartes électorales sont revenues en mairie avec la mention « N'habite pas à l'adresse indiquée », vous n'avez pas reçu votre nouvelle carte électorale en 2020 et vous êtes inscrit sur les listes électorales de Domloup : signalez-le à la Mairie, nous modifierons l'adresse sur présentation d'un justificatif de domicile de moins trois mois.

Toutes les annonces contenues dans ce numéro pourront être modifiées en fonction des directives sanitaires. Merci de votre compréhension.

Pensez à consulter le site de la commune : domloup.fr
et notre page Facebook @villededomloup

Le marché hebdomadaire

Tous les vendredis
de 16h à 20h,
place de la mairie

Les horaires de la Mairie

Lundi : 9h | 12h
14h | 17h30

Mardi : 8h30 | 12h30
Fermé

Mercredi : 9h | 12h30
14h | 17h30

Jeudi : Fermé
14h | 17h30

Vendredi : 9h | 12h
14h | 17h

Samedi : 9h | 12h

Contact

02 99 37 42 09
mairie@domloup.fr
www.domloup.fr
 [villededomloup](https://www.facebook.com/villededomloup)

DÉPÔT DES ARTICLES

Pour le **Domloup AMI** de mai 2021 vos articles sont à fournir avant le **1^{er} avril** par e-mail : communication@domloup.fr

Directeur de publication : **Jacky LECHÂBLE** | Rédacteur de publication : **Katell BEUCHER** | Commission communication : **Katell BEUCHER, Goulven DONNIOU, Sylviane GUILLOT, Isabelle LHOMME, Viviane SAINT-DENIS** | Conception maquette : **Agence EVEREST** | Mise en page : **Delphine LEANDRI** | Rédaction des articles (sauf mention en bas de l'article) : **Sébastien Chancerel, Nicolas Georgeault, Laurence Gouaziou, Sylviane Guillot, Delphine Leandri, Jacky Lechâble, Michel Mercier, Service communication PCC** | Crédits photos et illustrations : **Commune de Domloup, Service communication PCC, Entraide familles. Photo de couverture extraite d'une vidéo d'Emmanuel Hérédia.**



Edito

Michel Mercier, adjoint à l'urbanisme

Préserver le cadre de vie et prévoir le développement de Domloup : les enjeux du PLU révisé.

La révision du Plan Local de l'Urbanisme a été approuvée au conseil municipal de mars dernier. Ce document sera opposable aux nouvelles demandes d'autorisation dans quelques jours.

Il est le résultat d'un important travail mené depuis 2018 par les élus de la commune, aidé par le bureau d'études l'Atelier du Canal. Le PLU précédent datait de 2008. Sa révision a permis d'intégrer les différentes lois et réglementations mises en œuvre depuis cette date, notamment la loi Grenelle, définissant les notions de trames verte et bleue, et la loi ALUR, renforçant les obligations en matière de maîtrise de la consommation foncière et de renouvellement urbain.

Ce travail important de révision a été l'occasion également pour les élus de s'interroger sur l'importance des enjeux environnementaux qui s'imposent à nous tous et de tenter d'y apporter des réponses, par un renforcement des protections du paysage et de la biodiversité.

Fort de son développement démographique, plus de 3 500 habitants au dernier recensement officiel, notre commune

reste marquée par son caractère rural et l'importance de son activité agricole. La préservation de cette qualité de vie passe par l'identification de ce qu'on appelle les trames vertes et bleues, c'est-à-dire l'inventaire des éléments hydrographiques et des zones humides qui les accompagnent pour la trame bleue, et de la végétation remarquable à préserver, pour ce qui concerne la trame verte. Ce recensement se traduit notamment par le renforcement des protections en la matière.

L'ambition de ce nouveau document d'urbanisme est également d'identifier les secteurs urbains susceptibles de muter et/ou de se densifier par l'adoption de règles spécifiques, dans le souci de limiter la consommation d'espaces agricoles. Il permettra aussi de conforter l'activité commerciale et artisanale très présente sur notre commune.

Ce PLU révisé doit être pour tous un instrument, certes réglementaire et quelquefois contraignant, mais nous souhaitons qu'il soit avant tout un moyen de bien cohabiter ensemble, d'inscrire le bien-vivre à Domloup dans la durée, en préservant et en améliorant constamment notre cadre de vie et notre environnement quotidien.



Sommaire

- 02.** Domloup en brèves
- 03.** Édito
- 04.** Zoom sur
- 08.** Vie associative
- 09.** Vie scolaire/périscolaire
- 11.** Infos communales
- 15.** Infos Intercommunales
- 16.** Événement

Le PLU (Plan Local d'Urbanisme) est un document officiel et opposable permettant d'édicter les règles qui régissent le développement de la commune. La révision du PLU a été approuvée au conseil municipal de mars dernier.

Vous trouverez dans ce dossier, quelques explications des choix retenus pour l'élaboration de ce nouveau document. Les modifications se déclinent principalement selon quatre grandes thématiques.

1. LE PAYSAGE ET L'ENVIRONNEMENT :

La protection des espaces de qualité



- La protection des espaces naturels qui présentent une valeur écologique spécifique, à savoir les 6 MNIE (Milieu Naturel d'Intérêt Écologique) présents sur le territoire communal. Cette protection concerne la prise en compte spécifique des habitats naturels, à savoir principalement des boisements

(protection au titre des Espaces Boisés Classés), mais aussi la protection des éléments naturels qui parfois entourent ces sites et permettent leur connexion à des espaces naturels plus larges.

- La préservation des fonds de vallons, des zones humides et des cours d'eau (trame bleue), par une trame réglementaire spécifique mais aussi par le classement en zone naturelle de ces espaces. Ces continuités naturelles sont définies en cohérence avec les zones naturelles inscrites dans les PLU des communes limitrophes.

- La préservation et la recréation de la structure végétale de la commune (trame verte). Le nouveau PLU protège environ 420 haies, contre seulement une soixantaine au PLU précédent. La surface des espaces boisés protégés par des EBC augmente aussi, passant de 10,12 à 16,18 ha en intégrant notamment les espaces boisés de la vallée du Rimon.



Les trames vertes et bleues à l'échelle de la commune

2. L'HABITAT :

La maîtrise du développement urbain et démographique



La prospective démographique a permis d'étudier plusieurs hypothèses de développement démographique et urbain, pour retenir au final un projet portant Domloup à environ **4300 habitants en 2032**. Cette croissance annuelle de 1,7 % se veut une croissance modérée et responsable.

Pour répondre à ces objectifs démographiques, le projet de développement de l'habitat se décline donc selon trois thèmes qui se combinent :

1. La préservation du patrimoine bâti :

Principalement en campagne.

2. Le renouvellement urbain diffus :

Le diagnostic a permis d'identifier quatre sites de densification urbaine (trois au nord du bourg et un le long de la rue du Calvaire) ainsi qu'une rue pouvant être densifiée sur le plus long terme (rue du Logis).

3. Le développement des quartiers d'habitat :

En complément des potentialités identifiées en renouvellement urbain, le PLU intègre le projet du domaine du Tertre.

Le projet d'urbanisation du domaine du Tertre conserve ses grandes lignes directrices d'aménagement, notamment le projet de créer une polarité plus dense au cœur de l'opération et en symétrie du centre-bourg actuel, accueillant des logements denses et des équipements publics structurants.



Carte de synthèse des orientations de développement du projet urbain



Schéma d'urbanisation

3. L'ACTIVITÉ ÉCONOMIQUE :

Les dispositions prises dans le PLU visent à renforcer et à développer les activités existantes, à travers trois mesures :



1 Le renforcement du commerce de proximité

Le projet de développement urbain vise notamment à conforter l'activité commerciale du site d'entrée de ville avec le centre commercial des Galaxies, de notre grande surface alimentaire, ainsi que des commerces du centre historique.

2 Un développement qualitatif au service des emplois

Pour la zone d'activités existante du Gifard, la volonté est d'optimiser l'urbanisation sur les quelques parcelles encore libres, et de conserver une réglementation adaptée permettant de maîtriser la qualité paysagère de sa façade tournée vers la RD 463.

Le deuxième objectif est de réorganiser les modalités d'accès à cette zone pour dissocier le trafic poids-lourds du reste du trafic entrant dans la ville.

Enfin, le PLU intègre une extension limitée de cette zone vers l'ouest, tout en aménageant un espace tampon entre les habitations existantes et les activités existantes ou futures.

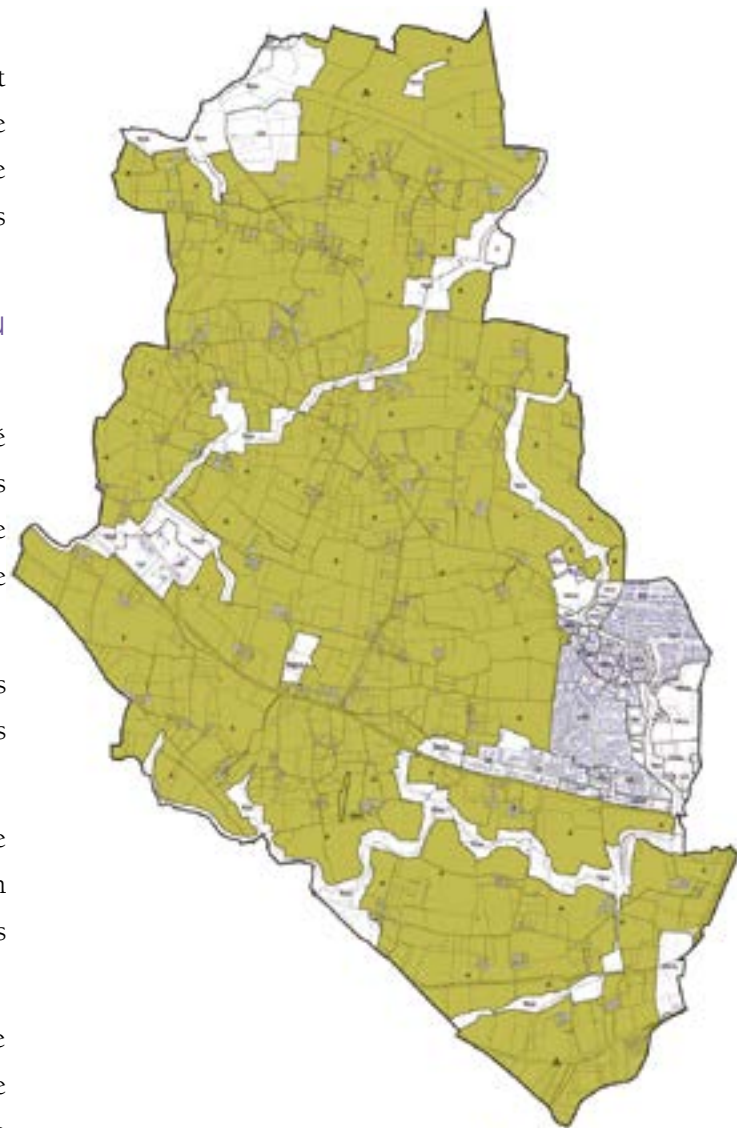
Au contact de l'agglomération de Châteaugiron, le nouveau PLU conserve la zone d'urbanisation future de 10 hectares pour réfléchir à l'organisation d'un espace multimodal.

Enfin la zone d'activités de la Rougeraie est supprimée.

3 Le renforcement et le développement de l'activité agricole :

Deux actions fortes :

- Conserver les zones de développement futures au contact direct de l'aire agglomérée et les organiser pour économiser le foncier. Le nouveau projet de PLU ne crée donc pas de nouvelles zones d'habitation en extension sur les zones rurales.
- Limiter l'augmentation du nombre d'habitations en secteur rural : le PLU ne prévoit pas de développement ni de densification des hameaux dans l'espace rural en dehors des constructions identifiées pouvant faire l'objet d'un changement de destination.



Localisation et délimitation des zones A

La zone agricole dans le PLU révisé

4. LES DÉPLACEMENTS ET LES LIAISONS INTER-QUARTIERS :



La commune organise son développement urbain de manière compacte et favorable aux déplacements courts, en s'appuyant sur le réseau actuel de transport en commun desservant son agglomération.

De plus, la logique d'aménagement d'une ville dense et compacte permettra de mettre en place d'autres modes alternatifs à la voiture individuelle, tels que le covoiturage. La promotion du covoiturage et la valorisation de la desserte par la ligne de cars Breizhgo sont des orientations complémentaires et cohérentes avec les réflexions traduites dans le PLU de Rennes Métropole, qui souhaite privilégier ces deux modes

de déplacements, pour permettre aux habitants des communes périphériques de rejoindre le cœur de la Métropole.

Les transports en commun :

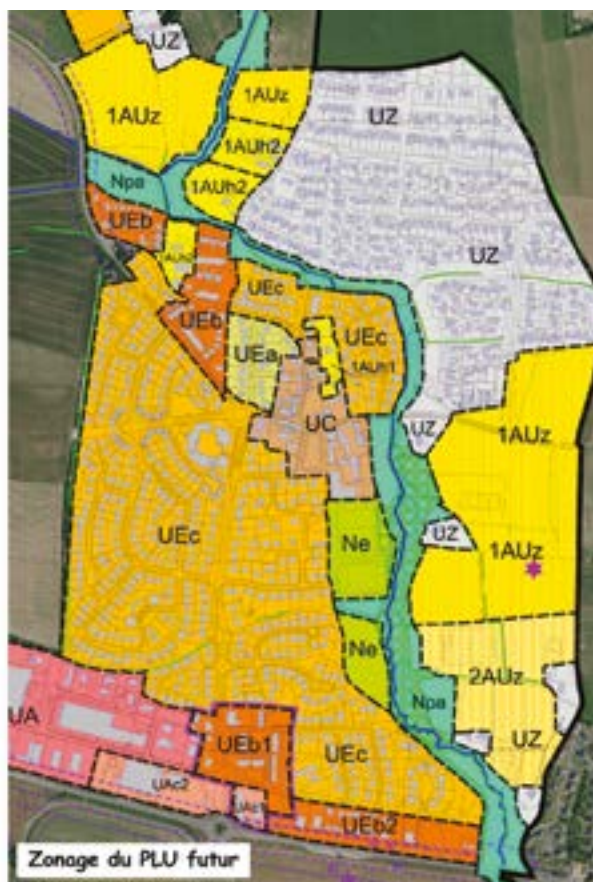
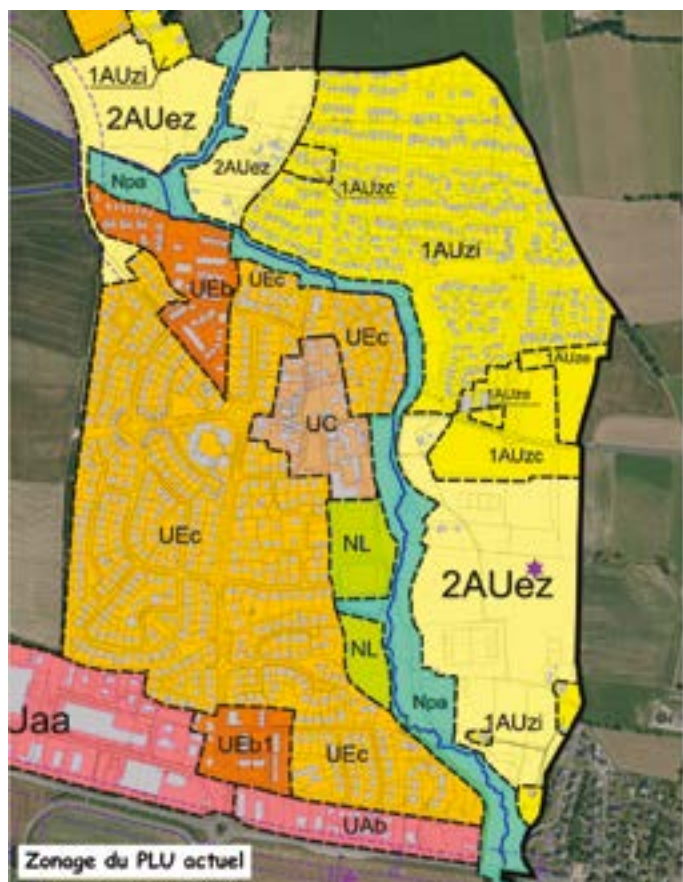
L'ensemble des futurs secteurs de projet se trouve à proximité des arrêts de la ligne de cars existante.

Les déplacements doux

L'un des objectifs du PLU est de limiter les déplacements automobiles pour les courtes distances, à l'échelle de l'aire agglomérée principalement, mais aussi à l'échelle de la commune.

Quatre actions :

- Créer de nouvelles liaisons cycles et piétonnes au sein de l'agglomération
- Programmer un développement urbain compact et favorable aux déplacements courts
- Intervenir sur les voies existantes pour faciliter les déplacements doux
- Favoriser la découverte du territoire rural par des chemins de randonnées.



Notre PLU révisé doit permettre à la commune de maîtriser son développement et de préserver et mieux harmoniser ses paysages et ses activités au cours de la prochaine décennie.

ENTRAIDE FAMILLES CSF 2021, une nouvelle dynamique

2020 a été une année compliquée pour notre association. Le contexte sanitaire nous a obligés à annuler de nombreux événements : fête de la musique, marché de Noël, braderie puériculture. L'espace jeu a été fermé de nombreuses semaines. Nous n'avons pas pu nous retrouver autour des différents ateliers parentalité ou loisirs créatifs.



Les bénévoles et les salariés ont su garder le contact en utilisant les outils numériques quand cela était possible.

Ateliers parentalité en visioconférence, ateliers Scrapbooking et couture sur WhatsApp, un bénévole a même participé à un Repair Café en visioconférence.

2020 a été aussi marquée par la réécriture du projet de l'association. Un consultant extérieur nous a aidés à faire le point sur notre histoire, nos valeurs et nos projets.

Maintenant c'est au tour des bénévoles de se mobiliser pour l'avenir de l'association, afin de répondre aux différentes orientations que nous avons fixées ensemble.

Nos partenaires – la CAF, la Communauté de communes et la commune de Domloup – nous soutiennent pour accompagner ou orienter les porteurs d'idée(s), repérer les compétences individuelles en incitant chacun à les partager au service du plus grand nombre, renforcer le lien social dans le territoire et veiller à l'accueil de tous.



Cinq commissions, groupes de travail, ont été mis en place.

Une vingtaine de personnes réfléchissent, à partir des orientations à de nouvelles actions, à de nouvelles façons de communiquer. Ils se réunissent selon leur centre d'intérêt autour de 5 commissions différentes.

Voilà un aperçu des travaux qui vont débiter :

La commission petite enfance et parentalité

Réécriture du projet pédagogique de l'espace jeux, choix des thématiques des ateliers parentalité, besoins des parents ...

La commission identité numérique de l'association

Création d'un nouveau site internet pour l'association et mise à disposition d'un outil numérique permettant les échanges, le partage des idées ...

La commission nouvelles actions

Accompagner les porteurs de projets, adhérents et habitants.

Un premier chantier s'engage : ouvrir un espace d'accueil convivial pour les habitants de Domloup et leurs voisins.

La commission actions festives :

Telles la fête de la musique, les braderies ...

Pérenniser les manifestations existantes, faire évoluer leur organisation et leur fonctionnement. Accueillir les nouvelles propositions et les nouvelles compétences pour le plaisir de tous.

La commission ateliers créatifs et échanges de savoirs :

Repair Café, actions zéro déchet... couture, anglais.

Répondre aux besoins et propositions des adhérents, continuer d'inventer et de créer pour soi et pour le collectif.

Alors à bientôt !

Les salariés et les bénévoles d'Entraide Familles

Vous voulez nous rejoindre, vous êtes les bienvenus.

Contactez Isabelle Jouin :

06 25 99 51 47 ou echangesetreciprocite@gmail.com

LES FOULÉES 2021

« Chers(es) bénévoles, sportifs et sportives, C'est avec le plus regret que nous décidons pour la deuxième année consécutive d'annuler notre course qui devait se dérouler le jeudi 13 Mai prochain.

En effet, suite à la prolongation de l'état d'urgence sanitaire, les conditions d'organisation ne sont plus réunies et d'après la préfecture, aucune compétition sur route ne pourra se tenir d'ici le 1^{er} juin.

Nous regrettons cette situation mais restons confiants et positifs sur une reprise progressive d'événements sportifs d'ici l'été prochain.

C'est pourquoi nous apportons tout notre soutien aux différentes courses s'étalant sur le deuxième semestre 2021.

Nous tenions également à remercier tous les bénévoles, partenaires et services municipaux, qui chaque année nous font confiance et nous accompagnent pour que cette journée soit une réussite tant humaine que sportive.

En attendant de pouvoir organiser une édition 2022 et de retrouver l'esprit et la convivialité que sont les Foulées, nous réfléchissons d'ores et déjà à une édition 2.0 (virtuelle) pour 2021.

Sportivement

L'équipe des Foulées de Domloup



COMITÉ DES FÊTES Annulation

En raison de la pandémie de coronavirus qui continue de nous toucher et des restrictions qui s'imposent à nous, le comité des fêtes se voit dans l'obligation d'annuler, cette année encore, la célèbre chasse aux œufs de Pâques.

Avec beaucoup d'espoir et d'optimisme, nous nous retrouverons en 2022.

**RESTAURANT
MUNICIPAL
MENU**

	Du 29 03 2021 au 02 04 2021	Du 05 04 2021 au 09 04 2021	Du 12 04 2021 au 16 04 2021	Du 19 04 2021 au 23 04 2021	Du 26 04 2021 au 30 04 2021
LUNDI	Concombre à la crème Galette saucisse Salade Chanteneige® Yaourt aux fruits Goûter	Salade aux lardons Paupiette de veau Julienne de légumes Samos® Fruits de saison Goûter	Friand au fromage Emincé de porc Purée Saint paulin Fruits Goûter	Taboulé Emincé de volaille Haricots verts Vache qui rit® Yaourt nature sucré Goûter	Salade de tomates Steak haché Haricots verts Chanteneige® Glace Goûter
MARDI	Macédoine au surimi Paleron de boeuf Choux fleur persillée Edam Fruits de saison Goûter	Tomates féta Hachis parmentier végétarien Salade Petit suisse Tarte aux pommes Goûter	Betteraves à l'orange Roti de veau Mogettes à la tomate Petit suisse Compote Goûter	Carottes rapées aux raisins Poisson du marché Riz basmati Brie Fruits de saison Goûter	Concombre à la crème Filet de dinde Purée Camembert Fruits de saison Goûter
MERCREDI	Œuf mimosa Poisson du jour Purée de brocolis Brie Crème vanille Goûter	Saucisson sec Croque monsieur Salade verte Camembert Flan au caramel Goûter	Mousse de foie Bœuf bourguignon Jeunes carottes Camembert Fromage blanc Goûter	Macédoine Steak de veau Pommes sautées persillées Tomme blanche Liégeois vanille Goûter	Melon Paupiette de veau Pâtes Vache qui rit® Yaourt aux fruits Goûter
JEUDI	Tomates ciboulette Sauté de veau marenge Pommes vapeur Vache qui rit Fruits de saison Goûte	Concombre a la grecque Poisson du jour Boulgour Tomme noire Fruits de saison Goûter	Terrine de légumes Coquillettes napolitaine Salade Babybel® Brownies au chocolat Goûter	Betteraves cru rapées Epaule d'agneau rotie au thym Flageolets Edam Fruits de saison Goûter	Carottes rapées Riz basquaise Salade verte Emmental Gâteau au chocolat Goûter
VENDREDI	Betteraves et maïs Pâte aux légumes Salade Tartare Mousse au chocolat Goûter	Céleri rémoulade Filet de dinde Pommes noisette Babybel® Yaourt sucré Goûter	Tomates vinaigrette Poisson du jour Courgettes et semoule Chanteneige® Fruits de saison Goûter	Menus des enfants Goûter	Taboulé Marée du jour Courgettes Samos® Fruits de saison Goûter

À noter : deux produits bio par semaine sont proposés selon les arrivages

* MENUS PROPOSÉS SOUS RÉSERVE DE LA DISPONIBILITÉ DES PRODUITS

Le goûter est composé d'un produit laitier (lait, yaourt, petit suisse, fromage blanc, ...),
cérélier (pain, palet breton, brioche, gâteau, ...) et d'un fruit de saison (pomme, compote, ...)

PERISCOLAIRE

Retrouvez les programmes pour le second trimestre 2021 :



Accueil du matin : 7h30 à 8h35				
Goëlle, Nathalie L, Nathalie M, Marine & Laurence vous accueillent tous les matins.				
	Lundi	Mardi	Jeudi	Vendredi
Maternelles	Contes	Jeux de construction	Modelage	Mimes & devinettes
CP - CE1	Jeux de société	Concours de dessins	Dessinez c'est gagné	Jeux de construction
CE2 - CM	Jeu du pendu	Devine l'âne et devinettes	Jeux de construction	Jeux de société



Accueil du soir : 16h30 - 19h

Le goûter se déroule de 16h40 à 17h, tous les jours, à l'Aventure.				
	Lundi	Mardi	Jeudi	Vendredi
TPS/PS, TPS-GS & GS : Pauline	Parcours de motricité	Modelage	Défi dessin	Peinture à l'eau
PS - MS Myriem & Véronique	Peinture à l'eau	Parcours de motricité	Petit bricolage	Jeux extérieurs & courses de vélos
CP - CE1 Malouly & Marine	Perles à repasser	Activité manuelles	Jeux de société	Jeux d'équipes & motricité
CE2 - CM Gaël & Anne-Sophie	Jeux de société	Activités manuelles	Jeux d'équipes & motricité	Perles à repasser
Etude surveillée 17h - 17h45	Sébastien & Charline	Sébastien	Sébastien	-

Pause méridienne : 12h - 13h35

	Lundi	Mardi	Jeudi	Vendredi
TPS / PS / MS	Repas à 12h. Sieste à 13h pour les TPS/PS et jeux de cour pour les MS.			
GS / CP	Jeux de cour / jeux de société à l'Aventure de 12h à 12h40. Repas à 12h45.			
CP - CE1 (M. Conzatti & Mme Le Guen)	Jeux extérieurs Quiz du midi (CE1)	Jeux de société à l'Aventure	Jeux en équipe	Jeux de ballon
CE1 - CE2 (Mme Briand)	Quiz du midi (CE1) Jeux extérieurs	Jeux en équipe (CE1) Quiz du midi (CE2)	Jeux sportifs	Jeux de société à l'Aventure
CE2 - CM1 (Mme Nosinsky)	Jeux de société à l'Aventure	Quiz du midi (CE2) Jeux extérieurs (CM1)	Jeux extérieurs (CE2) Quiz du midi (CM1)	Jeux coopératifs
CE2 - CM1 (Mmes Marchand & Le Bris)	Jeux de société à l'Aventure	Quiz du midi (CE2) Jeux extérieurs (CM1)	Jeux extérieurs (CE2) Quiz du midi (CM1)	Jeux à l'Aventure
CM (Mmes Grandjean & Marchais)	Jeux sportifs	Jeux de société à l'Aventure	Quiz du midi (CM1) Jeux extérieurs (CM2)	Jeux de société à l'Aventure (CM1) Quiz du midi (CM2)

Le quiz du midi

Lundi : CE1 Mardi : CE2
Jeudi : CM1 Vendredi : CM2

Chaque semaine, une thématique (culture générale, sport, géographie, nature, musique...)
Les équipes gagnent des points en répondant aux questions mais aussi pendant le repas en étant exemplaires !
Attention à ne pas en perdre en se faisant trop remarquer à table !!!

ÉCOLE PUBLIQUE JEAN DE LA FONTAINE. INSCRIPTION ANNÉE SCOLAIRE 2021/2022

Votre enfant est né(e) en 2018 ou 2019 et vous envisagez de le/la scolariser au sein de notre école publique Jean de La Fontaine.

Vous emménagez sur la commune de Domloup et souhaitez inscrire votre enfant dans notre établissement.

Nous sommes ravi(e)s de vous accueillir. Je vous remercie pour la confiance que vous nous accordez et vous invite à prendre contact avec moi selon les modalités de votre choix :

- Téléphone : 02.99.37.47.48
- Mail : ecole.0350228h@ac-rennes.fr

Nous disposons également d'un site internet où vous pourrez trouver toutes les informations concernant l'école, notamment les documents inhérents à l'admission de votre enfant.

En voici l'adresse :

<https://ecole-jeandelafontaine-domloup.ac-rennes.fr//>

Dans l'attente de vous rencontrer.

Le Directeur Arnaud RADDE

PEDIBUS

De nouvelles lignes en prévision

Le Pédibus est un service communal gratuit qui permet à chaque enfant de se rendre à l'école à pied et en toute sécurité.

Les enfants sont accompagnés par deux bénévoles parents ou retraités qui assurent l'encadrement des enfants pendant le trajet.

Les itinéraires desservent les deux écoles.

Les trajets ont une durée de 25 minutes et une distance de mille deux cent mètres.

Pour établir de nouvelles lignes de Pédibus, nous avons besoin d'évaluer les besoins.

Une communication sera faite auprès des familles de chaque école pour connaître les enfants intéressés par ce mode de déplacement écologique et éducatif.

Pour y participer, les familles doivent s'inscrire auprès de la mairie.

Il n'y a pas d'obligation d'y venir tous les jours.

Modalités d'inscription :

Pour les enfants :

L'inscription se fait à la mairie. Il faut avoir 6 ans, les enfants des classes maternelles peuvent y participer accompagnés d'un parent accompagnateur.



Pour les accompagnateurs :

L'inscription se fait à la mairie, il faut communiquer ses jours de disponibilité.

Un planning est ensuite établi pour chaque période scolaire.

Plus il y a de bénévoles moins vous êtes sollicités.

Les familles intéressées peuvent se faire connaître pour la fin du mois de mai afin de prévoir et d'organiser les nouveaux circuits.

Contact : 02 99 37 42 09



ÉTAT CIVIL

NAISSANCES

11 février 2021 DEHEZ Marceau
 15 février 2021 VERWAERDE Louise
 16 février 2021 HIGNET Lina
 28 février 2021 LEMIERE Adèle
 28 février 2021 RENOARD Lola
 28 février 2021 VEILLÉ Élia

MARIAGE

20 février 2021 DUFIL Dominique et PALADINI Sonia

DÉCÈS

9 février 2021 ALLEIX Madeleine
 5 mars 2021 COTTIN Michelle

RETOUR SUR LES VACANCES D'HIVER

A L'Aventure



Avec Boulotte (mascotte marmotte des vacances) les moins de 6 ans ont pu découvrir quelques activités de la montagne.

Elle n'était pas très sage et les enfants ont passé leur temps à la chercher !

Mais les vacances sont finies, et elle est repartie dans les Alpes.

Les plus de 6 ans ont joué «les super héros» et ont eu toutes sortes de missions pendant les vacances (grand jeux, parcours, activités manuelles...).



Le studio de graphisme Kosak Production à Rennes a créé un logo pour L'Aventure. Vous le retrouverez très bientôt sur le fronton du bâtiment.



VIDÉO DE L'AVENTURE

Les enfants ont participé à une vidéo pour présenter en musique leur nouvel espace de jeu. Déguisés et pleins d'enthousiasme, ils parcourent chaque salle du nouvel accueil de loisirs sur une musique de la bande originale du film «Pirates des caraïbes».

Vous pouvez retrouver les «acteurs» sur notre site domloup.fr et notre page Facebook [@villededomloup](https://www.facebook.com/villededomloup).

Au Ty d'Jeun's



Loisirs créatifs



Duathlon



RESTAURANT MUNICIPAL

Traitement acoustique



Bien que répondant aux normes acoustiques, la municipalité a décidé de mener des travaux visant à réduire le bruit au sein du restaurant scolaire.

Ainsi, le faux plafond du hall d'entrée a été totalement refait avec des matériaux acoustiques.

L'espace dédié au lavage de la vaisselle a été également réaménagé afin de faire circuler les plats sur un tapis roulant permettant de garder les portes fermées.

Pour compléter ces améliorations, des panneaux acoustiques au plafond et aux murs ont été posés par les services techniques dans les trois dernières salles, lors des dernières vacances de février.

Ces panneaux en couleur et en photos permettent aussi de les égayer un peu.

Montant des travaux : 8 240€ HT



MÉDIATHÈQUE

En avril, à l'Envolée, place au numérique.



Nous vous invitons à découvrir et à vous initier à la programmation et à la robotique pour les enfants grâce aux robots Bee Bot et Thymio, à l'impression 3D, aux jeux vidéo...

Des ateliers thématiques pour les adultes seront également proposés les jeudis après-midi.

N'hésitez pas à venir profiter de toutes ces ressources mises à votre disposition sur nos heures d'ouverture !

Contact : 02 99 37 39 65 / espacenumerique@domloup.fr
Sites web : <https://mediatheques.pcc.bzh> et www.domloup.fr

LE PRINTEMPS DU CIRQUE ENTRE EN PISTE

Cette année, si la situation sanitaire le permet, le Printemps du Cirque entrera en scène dans plusieurs communes pour quatre dimanches en plein air.



Dans la continuité du festival Cirque ou Presque organisé tous les deux ans, cette séquence offrira une programmation artistique construite autour du cirque contemporain, avec également des arts de la rue, des concerts, des ateliers d'initiation et bien-être, dans une ambiance festive, zen et conviviale pour toute la famille. Soyez au rendez-vous !

Programme :

Dimanche 25 avril

De 13h à 19h, Place de la Mairie, Servon-sur-Vilaine - Gratuit

Compagnies : Cie Les Barjes, Cie Pierre Bonnaud, Yoann Minkoff et Kris Nolly

+ ateliers zen.

Dimanche 9 mai

Château, Châteaugiron - Gratuit
Compagnies Le Grand O, La Cane, La Mouton, Skyzophonik

+ ateliers zen.

Dimanche 6 juin

Parking de la mairie, Domloup - Gratuit

12h30 : Pique-nique et restauration sur place

13h : Démonstrations de l'école Vents de cirque

14h : Cie Primitif (hip-hop)

15h : Cie Les Quat'fers en l'air

15h45 : Démonstrations de l'école Vents de cirque

16h30 : Cie Primitif (hip-hop)

17h : Cie Les Quat'fers en l'air

18h : Collectif musical In D

+ ateliers zen (Marche afghane à 10h30, cercle à 11h et Do-in à 13h30)

Dimanche 13 juin

De 14h à 18h. Parvis du centre culturel L'Intervalle, Noyal-sur-Vilaine - Gratuit

Compagnie : Kadavresky & La Petaquita

+ateliers zen.

Informations et programmation détaillée : cirqueoupresque.bzh

Facebook @cirqueoupresque

Maintien des événements selon les conditions sanitaires en vigueur



Suivez l'actualité du Pays de Châteaugiron Communauté en vous abonnant à sa page officielle : @paysdechateaugironcommunaute

Un partenariat contre la fracture numérique

Professeur de technologie fraîchement retraité et bénévole à Entraide Familles, Jacky Guillot a initié un projet de mise à disposition d'un lot d'ordinateurs portables aux familles non équipées informatiquement à leur domicile.

Ces ordinateurs fonctionnent sous le système d'exploitation Linux. Un appel a été lancé par le CCAS aux deux écoles de la commune. Jusqu'à présent, trois ordinateurs ont déjà été prêtés à des familles. Une convention marque la durée du prêt jusqu'au mois de juin.

Un partenariat est mis en place avec la médiathèque L'Envolée pour proposer à ces familles des temps de familiarisation à Linux, et aussi de l'utilisation d'internet dans sa globalité.

Si vous ressentez le besoin de bénéficier de ce service, il est toujours possible de prendre contact avec le CCAS à la mairie.

ccas.actionsociale@domloup.fr

ZIKOREZO

Musiques vivantes en médiathèques

De mai à décembre, profitez d'une rencontre musicale intimiste avec des artistes professionnels de divers courants musicaux. Du chant lyrique au beatbox, en passant par le jazz, le folk ou encore une sieste musicale, il y en aura pour tous les goûts. Des surprises sont à gagner lors de chaque rencontre !

Réservation obligatoire.

www.mediatheques.pcc.bzh

m.dupire@pcc.bzh

06 47 40 81 91

BIMBY :

Découvrez le potentiel de votre propriété

(Futur) propriétaire

Nous vous accompagnons

DE L'IDÉE À LA RÉALITÉ...



Vendre
une partie de
mon jardin



Construire un
plain-pied



Réaliser un
**investissement
locatif**



Aménager
une chambre en
rez-de-chaussée



Agrandir
ma maison



Accueillir
un proche sur
ma propriété



Faciliter
la vente de
ma maison



Améliorer
le confort de
mon logement



Transformer
une annexe ou des
combles



**& bien plus
encore...**

Rendez-vous sur le site pour en savoir plus !

bimby.paysdechateaugiron.bzh

Puis-je construire une deuxième maison dans mon jardin ? Comment transformer ma maison en habitat idéal ? Bimby est un nouveau service du Pays de Châteaugiron Communauté.

Et si vous décidiez de vendre une partie de votre terrain devenu trop grand à entretenir ? De construire dans votre jardin une maison de plain-pied en prévision de vos vieux jours ? De réaliser un investissement locatif sur une parcelle que vous possédez déjà ? D'aménager une chambre au rez-de-chaussée ? Ou encore de transformer une annexe ou des combles en habitation ?

Voilà quelques-uns des projets qui peuvent être accompagnés par l'opération **Bimby** du Pays de Châteaugiron Communauté .

Lancée en février, cette expérimentation vous offre un nouveau service gratuit.

Chaque propriétaire (ou futur propriétaire) qui le souhaite, quelles que soient ses questions liées au logement ou à l'habitat, peut prendre rendez-vous avec l'équipe du LIV*. Ces professionnels de l'urbanisme répondent aux questions, proposent leurs idées, modélisent le projet en 3D et accompagnent les porteurs de projets dans leurs démarches. L'objectif ? Créer des logements et accueillir ainsi des habitants, notamment des familles, tout en préservant les terres agricoles.

Comment prendre rendez-vous ?

> **par téléphone au 0 805 38 38 61 (appel gratuit)**

> **sur le site internet : bimby.paysdechateaugiron.bzh**

*LIV : le Lab In Vivo de Villes Vivantes



FRANCE SERVICES

Le Pays de Châteaugiron Communauté accueillera prochainement le dispositif national France Services.

Un nouveau service qui proposera une offre de proximité et de qualité à l'attention de tous les usagers de la Communauté de Communes dans un lieu unique.

C'EST QUOI ?

France Services est un nouveau modèle d'accès aux services publics pour les Français.

Son objectif : permettre à chaque citoyen quel que soit l'endroit où il vit, d'accéder aux services publics et d'être accueilli dans un lieu unique pour effectuer ses démarches administratives.

Accompagnés par deux médiatrices formées par les opérateurs partenaires (CAF, Assurance maladie, Direction Générale des Finances Publiques...) pour délivrer des services en leur nom, les usagers seront, en un même lieu, renseignés et accompagnés dans les démarches relevant des domaines de la retraite, la santé, les impôts, la famille ...

C'EST QUAND ?

Ce nouveau service sera opérationnel à compter du mois d'avril (date prévisionnelle).

C'EST OÙ ?

Les usagers seront accueillis uniquement sur rendez-vous dans les locaux du Pays de Châteaugiron Communauté situés à Châteaugiron

16 rue de Rennes.

02 99 37 67 68

france.services@pcc.bzh



Les envolées numériques

☐ 7 AVRIL > 30 AVRIL

Au programme

Jeux vidéo

Démonstrations
aux heures d'ouverture

Impression 3D

Atelier robotique Conte numérique

Escape Game

Initiation Drone



Ateliers
adultes
les jeudis
après-midi

RENSEIGNEMENTS ET INSCRIPTIONS

02 99 37 39 65 // espacenumerique@domloup.fr

